

Resultados de la Encuesta de Condiciones Crediticias (ECC)

Tercer Trimestre de 2023



BANCO CENTRAL
DE LA REPÚBLICA ARGENTINA

Sobre el uso del lenguaje inclusivo en esta publicación

El uso de un lenguaje que no discrimine y que permita visibilizar todas las identidades de género es un compromiso institucional del Banco Central de la República Argentina. En esta publicación se reconoce la influencia del lenguaje sobre las ideas, los sentimientos, los modos de pensar y los esquemas de valoración.

En este documento se ha procurado evitar el lenguaje sexista y binario. Sin embargo, a fin de facilitar la lectura no se incluyen recursos como “@” o “x”.

La Encuesta de Condiciones Crediticias (ECC) es un relevamiento trimestral de tipo cualitativo que realiza el BCRA con el objetivo de recabar información adicional sobre el comportamiento y las tendencias observadas en el mercado de crédito bancario. La información obtenida complementa el conjunto de estadísticas cuantitativas de mayor frecuencia que dispone esta institución, destinadas a lograr una mejor comprensión de los factores que influyen en la evolución de los préstamos otorgados por el sistema financiero.

Esta encuesta es conducida sobre una muestra de entidades a las que se les consulta sobre la evolución de su oferta de crédito y sobre la demanda que enfrentan. Se contempla el desempeño del crédito a las empresas y a los hogares, haciendo foco en los cambios observados en el trimestre en curso respecto al período inmediato anterior, así como en aquellos esperados durante los próximos tres meses.

En el presente informe se difunden los resultados correspondientes al tercer trimestre de 2023, obtenidos del relevamiento realizado entre el 25 de septiembre y el 9 de octubre.

Junto a este reporte se pone a disposición del público los resultados históricos obtenidos hasta el momento, así como un detalle metodológico de la encuesta. Para acceder a este material presione [aquí](#).

Informe publicado el 26 de octubre de 2023.

Los datos correspondientes al cuarto trimestre de 2023 se publicarán en enero 2024.

Las respuestas vertidas por las entidades no necesariamente coinciden con la visión del Banco Central de la República Argentina o sus autoridades

Encuesta de Condiciones Crediticias (ECC)¹

Tercer trimestre de 2023

Empresas

- Al considerar el conjunto de entidades encuestadas, en el tercer trimestre de 2023 los estándares crediticios asociados a los préstamos a las empresas —nivel general— permanecieron sin cambios con relación al trimestre anterior. La neutralidad observada, a nivel agregado, en el período se reflejó en todos los tamaños de empresas y plazos de financiamiento. Para el último trimestre del año, a nivel agregado el conjunto de bancos participantes estima un escenario con un sesgo levemente restrictivo en los estándares crediticios asociados a empresas, siendo de mayor intensidad en las grandes firmas.
- En cuanto a los términos y condiciones de los créditos aprobados, en el tercer trimestre el agregado de bancos participantes señaló una leve tendencia hacia la restricción de los *spreads* y de las comisiones en todos los segmentos de empresas. Por su parte, los montos máximos de otorgamiento observaron un sesgo moderado a la flexibilización.
- En el tercer trimestre del año el conjunto de entidades encuestadas indicó un moderado sesgo a la flexibilización (aumento) de la demanda de crédito percibida para todos los tamaños de empresas (siendo de mayor intensidad en las PyMEs). Para el último trimestre de 2023, el agregado de entidades encuestadas espera una disminución significativa de la demanda en todos los segmentos de empresas.

Hogares

- En el tercer trimestre de 2023 a nivel agregado los estándares crediticios observaron una tendencia hacia la flexibilización (en distinta intensidad) en las tarjetas y en los otros créditos al consumo. Para el cuarto trimestre las entidades encuestadas no prevén cambios significativos en los estándares de aprobación para las líneas de familias.
- Con relación a los términos y condiciones de los créditos aprobados, en el tercer trimestre se registró un sesgo leve a la flexibilización de los *spreads* de otros créditos al consumo y una ligera restricción en los hipotecarios. Por su parte, los montos máximos de otorgamiento tendieron a flexibilizarse levemente en casi todos los segmentos crediticios (con excepción de las tarjetas de crédito).
- En el tercer trimestre del año, el agregado de bancos encuestados indicó una moderada flexibilización (aumento) de la demanda crediticia en las tarjetas de crédito y, en menor magnitud, en los otros créditos al consumo. Para el último trimestre del año se espera un sesgo hacia un aumento de la demanda de crédito (de distinta magnitud) de otros préstamos al consumo y de las tarjetas y neutralidad en las otras líneas a las familias.

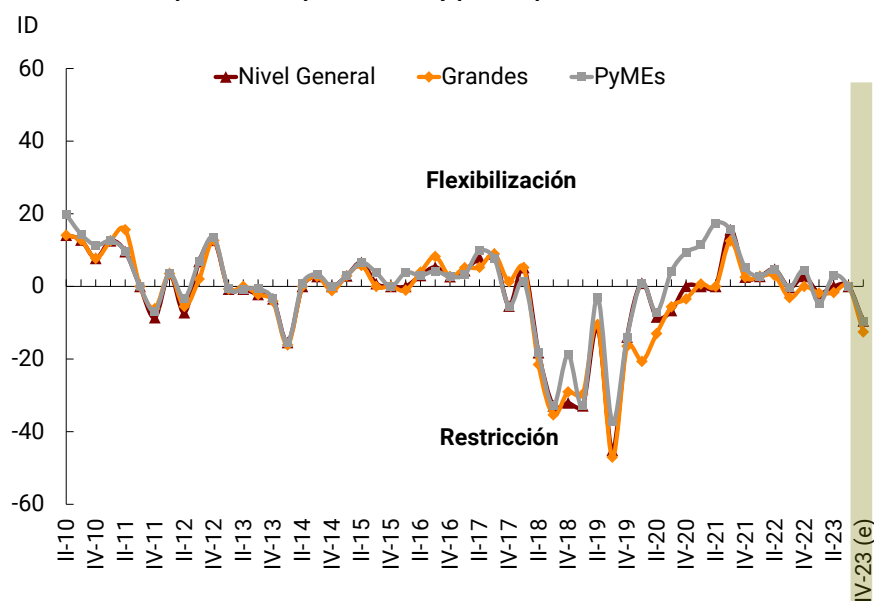
¹ En este informe se vuelcan los principales resultados de cada relevamiento trimestral realizado por el BCRA a las entidades financieras, plasmando la visión de éstas sobre la evolución del mercado de crédito bancario. Para un análisis posterior, que contextualice estos resultados con el desempeño agregado del sistema financiero agregado y con las principales medidas de política financiera tomadas por el BCRA, ver distintas ediciones del [Informe sobre Bancos](#) y del [Informe de Estabilidad Financiera](#).

1. Préstamos a empresas

Oferta – Estándares Crediticios / Términos y Condiciones

1.1 En línea con las respuestas obtenidas de los bancos participantes, en el tercer trimestre de 2023 los estándares crediticios asociados a los préstamos canalizados a las empresas se mantuvieron sin cambios con respecto al trimestre inmediato anterior —el Índice de Difusión (ID)² a nivel general fue de 0,0%³— (ver Gráfico 1 y Anexo). A nivel agregado esta situación se verificó en todos los tamaños de empresas y plazos de financiamiento.

Gráfico 1 | Empresas. Evolución de los Estándares Crediticios
Índice de difusión ponderado por entidad y por respuesta - En %

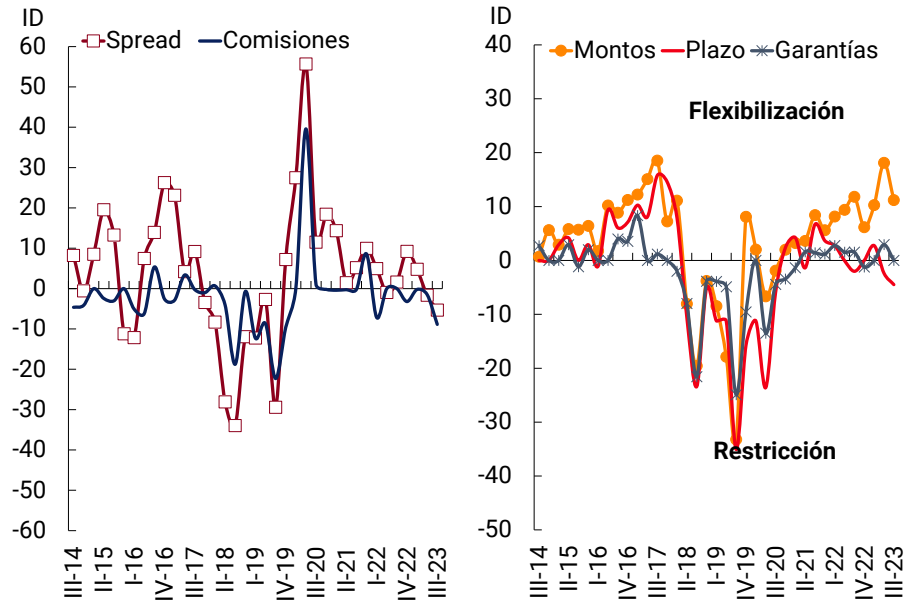


1.2 Con relación a los términos y condiciones aplicados a las solicitudes aprobadas de los créditos a empresas, en el tercer trimestre de 2023 los bancos encuestados indicaron un leve movimiento hacia la restricción de los *spreads* y de las comisiones en todos los tamaños de firmas. En tanto los montos máximos de otorgamiento tendieron a flexibilizarse (con distinta intensidad) en los distintos segmentos de empresas. El resto de los términos y condiciones no presentaron cambios de magnitud (ver Gráfico 2).

² En base a las respuestas obtenidas en el relevamiento de la ECC se construyen indicadores que permiten tomar conocimiento de las principales tendencias del mercado de forma agregada. En particular, se elabora el denominado Índice de Difusión (ID) que constituye un indicador global de la evolución de la variable analizada, construido como la diferencia entre el porcentaje de las repuestas que muestran una evolución positiva (respuestas "Moderadamente más flexible" y "Más flexible"), menos el porcentaje correspondiente a las respuestas negativas ("Moderadamente más restrictivos" y "Más restrictivos"). En el mismo se ponderan las respuestas tanto en función de la participación de cada entidad en el saldo de crédito (de la muestra de entidades financieras relevadas), así como por la intensidad de la respuesta (factor de 0,5 para las respuestas "Moderadamente...", y de 1 para aquellas respuestas "Más..."). Los IDs pueden obtener valores en el rango -100 / +100.

³ En líneas generales, se consideran IDs (en valores absolutos) menores o iguales a 5 como una situación "sin cambios" o de "neutralidad", entre 5 y 10 de cambio o sesgo "leve/ligero", entre 10 y 20 cambio "moderado", entre 20 y 50 "significativo" y más de 50 "ampliamente difundido".

Gráfico 2 | Empresas nivel general. Evolución de los Términos y Condiciones Índice de difusión ponderado por entidad y por respuesta - En %

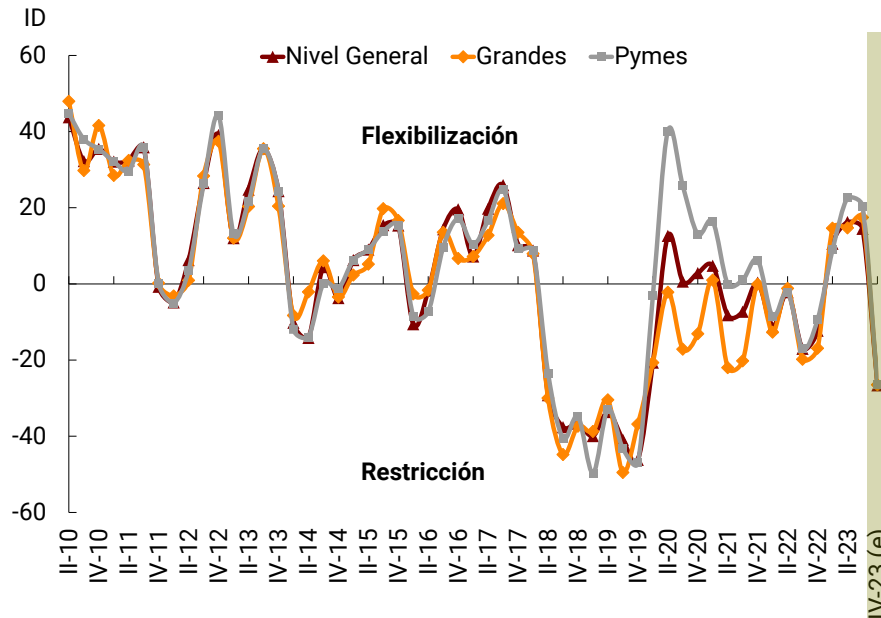


1.3 En función de las respuestas obtenidas, para el último trimestre del año los bancos participantes estiman un escenario con un sesgo levemente restrictivo en los estándares crediticios asociados a nivel general de las empresas (ID nivel general de -9,5%; ver Gráfico 1), siendo de mayor intensidad en las grandes empresas.

Demanda percibida

1.4 Para el tercer trimestre de 2023, las entidades participantes indicaron un movimiento hacia una moderada flexibilización en la demanda crediticia a nivel general de las empresas (ID nivel general de 14,5%; ver Gráfico 3). Este escenario se extendió (con distinta intensidad) en todos los tamaños de empresas.

Gráfico 3 | Empresas. Evolución de la demanda crediticia
Índice de difusión ponderado por entidad y por respuesta - En %



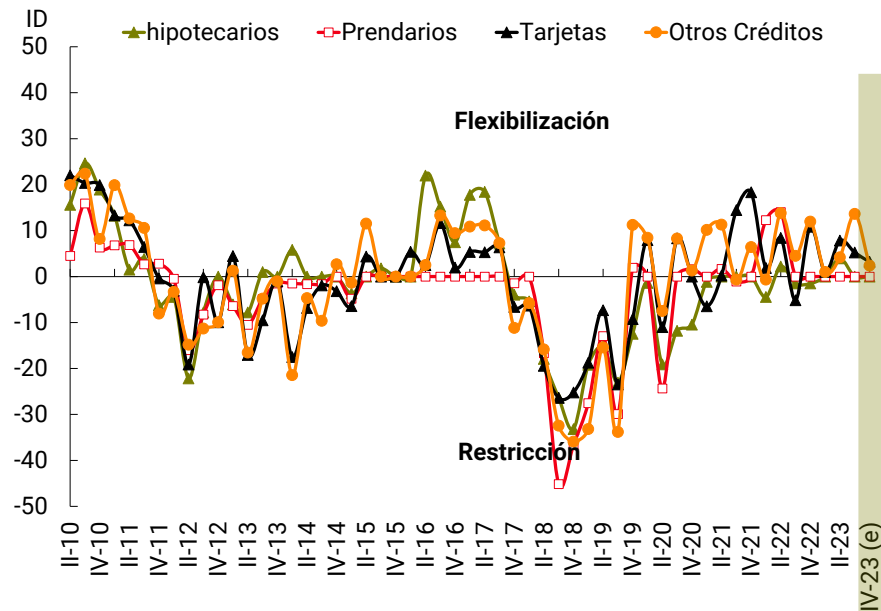
1.5 De acuerdo con las respuestas obtenidas, para el último trimestre del año el agregado de entidades encuestadas espera una significativa disminución de la demanda crediticia a nivel general de empresas (ID de -26,6%), que resultaría generalizada en todos los tamaños de firmas.

2. Préstamos a hogares

Oferta – Estándares Crediticios / Términos y Condiciones

2.1 En el tercer trimestre de 2023, a nivel agregado, los estándares crediticios para las líneas a los hogares observaron un sesgo hacia la flexibilización (en distinta intensidad) en los otros créditos al consumo y en las tarjetas respecto al trimestre anterior, mientras que en el resto de las líneas no se observaron cambios significativos (ver Gráfico 4).

Gráfico 4 | Familias. Evolución de los Estándares Crediticios
Índice de difusión ponderado por entidad y por respuesta - En %



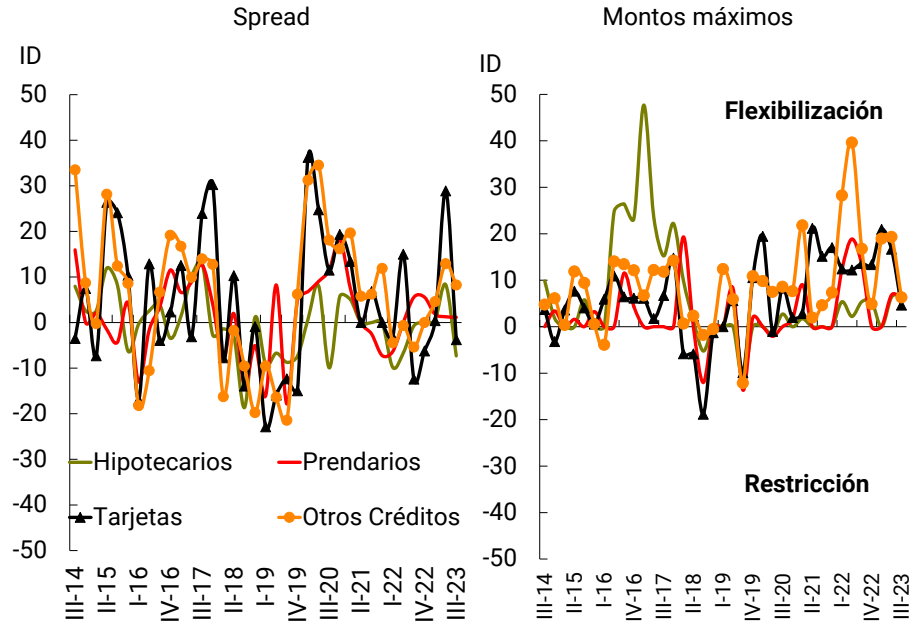
2.2 Respecto a los términos y condiciones de los créditos aprobados a los hogares, en el tercer trimestre de 2023 se evidenció una tendencia a la flexibilización (con distinta magnitud) en los montos otorgados en la mayoría de las líneas, con excepción de las tarjetas de crédito que se mantuvieron sin cambios. Los *spreads* tendieron levemente a flexibilizarse en otros créditos al consumo, mientras que se restringieron ligeramente en los hipotecarios. El sesgo a aumento en comisiones fue significativo en las tarjetas. El resto de los términos y condiciones no presentaron cambios de magnitud en el período (ver Gráfico 5).

2.3 Para el cuarto trimestre de 2023 a nivel agregado no se esperan cambios en los estándares de aprobación para las líneas de préstamos a las familias (ver Gráfico 4).

Demanda percibida

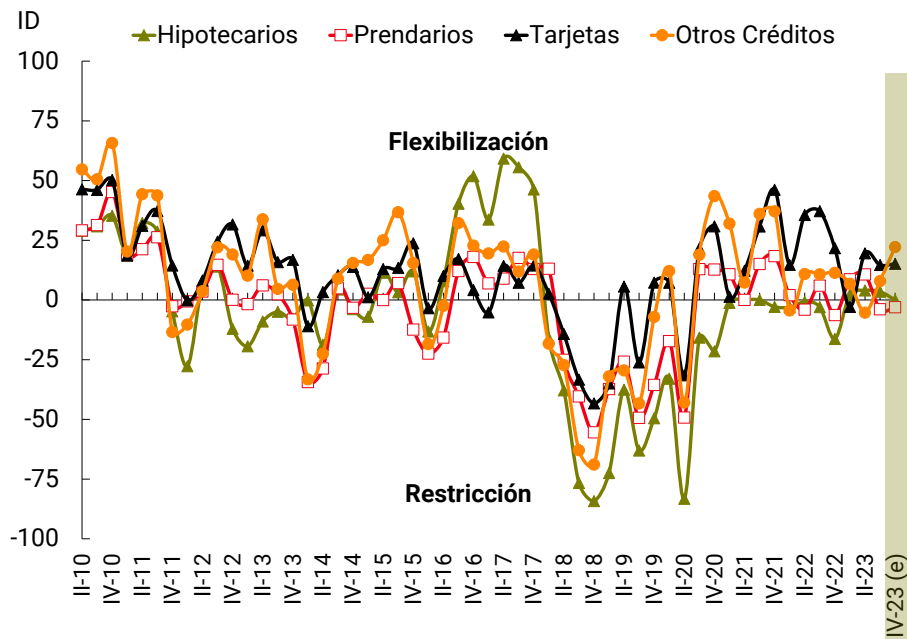
2.4 En el tercer trimestre de 2023 las entidades participantes percibieron una flexibilización en distinta magnitud de la demanda crediticia de las tarjetas de crédito y de otros créditos al consumo (ID de 14,6% y de 7,9% respectivamente; ver Gráfico 6). Por su parte, se registró neutralidad en la demanda percibida de los hipotecarios y prendarios.

Gráfico 5 | Familias. Evolución de los Términos y Condiciones
Índice de difusión ponderado por entidad y por respuesta - En %



2.5 Para el cuarto trimestre del año, a nivel agregado se espera un sesgo hacia un aumento de la demanda de crédito (de distinta intensidad) de otros préstamos al consumo y de las tarjetas, (hipotecarios y prendarios se mantendrían sin cambios).

Gráfico 6 | Familias. Evolución de la demanda crediticia
Índice de difusión ponderado por entidad y por respuesta - En %



Anexo

Préstamos a empresas

		Índice de Difusión * - en %																		
		I-19	II-19	III-19	IV-19	I-20	II-20	III-20	IV-20	I-21	II-21	III-21	IV-21	I-22	II-22	III-22	IV-22	I-23	II-23	III-23
A. Cambios en los estándares de aprobación (preguntas 1 y 5)																				
Nivel General	Trimestre	-32.9	-11.3	-45.1	-13.9	0.9	-8.4	-6.6	0.0	0.0	15.6	2.6	2.8	4.7	-0.3	2.8	-1.9	0.0	0.0	
	Esp. Prox. Trim.	-31.8	-4.8	-32.2	1.6	-18.7	-21.9	-13.6	5.2	-2.2	-5.6	4.8	0.0	0.4	1.5	2.8	-1.3	-5.9	1.0	-9.5
Emp. Grandes	Trimestre	-29.6	-10.5	-47.0	-16.5	-20.7	-13.0	-5.6	-3.4	0.7	0.0	12.5	2.6	2.8	3.0	-3.1	0.0	-1.9	-1.7	0.0
	Esp. Prox. Trim.	-29.1	-4.0	-34.1	1.6	-25.9	-14.1	-5.6	-11.0	-5.2	-7.3	3.1	0.0	0.0	2.5	0.0	-0.3	-1.9	1.0	-12.5
PyMEs	Trimestre	-32.7	-3.1	-37.2	-13.9	0.9	-7.1	4.1	9.4	11.5	17.4	15.6	5.1	2.8	4.7	-0.3	4.5	-4.6	2.9	0.0
	Esp. Prox. Trim.	-35.3	3.3	-23.3	9.4	11.7	-17.7	-5.8	11.0	12.3	7.2	12.0	4.8	3.2	1.5	2.8	-1.3	-5.9	-1.1	-9.5
Hasta 1 año	Trimestre	-31.9	-3.1	-29.7	-4.4	0.9	-0.6	4.1	-3.4	8.1	8.2	15.6	5.1	2.8	3.0	-0.3	2.8	-1.9	0.0	0.0
	Esp. Prox. Trim.	-32.4	3.3	-22.3	12.5	10.1	-16.8	-4.3	-1.7	6.2	2.6	4.8	0.0	0.4	2.5	2.8	-1.3	-5.9	1.0	-7.2
Más de un año	Trimestre	-34.4	-14.5	-43.7	-16.8	-2.3	-24.9	0.7	10.4	11.5	19.2	15.6	5.1	2.8	2.0	-3.1	4.5	-1.9	-0.5	-1.9
	Esp. Prox. Trim.	-33.5	-4.8	-34.1	2.1	-6.6	-31.4	-18.2	10.1	10.5	4.3	4.5	0.0	3.2	1.5	0.0	-4.1	-10.5	-1.6	-9.5
B. Cambios en términos y condiciones (pregunta 4)																				
Spread sobre el costo de fondeo																				
Nivel General	Trimestre	-12.3	-2.7	-29.4	7.2	27.5	55.7	11.5	18.4	14.4	1.5	5.2	10.0	5.0	-0.9	1.6	9.2	4.8	-1.6	-5.3
Emp. Grandes	Trimestre	-14.8	-2.7	-33.6	-4.7	22.7	44.0	1.2	5.9	14.0	1.1	6.9	22.3	-3.3	6.0	4.8	2.3	4.8	-3.3	-8.6
PyMEs	Trimestre	-12.3	2.9	-29.4	13.6	43.5	58.9	4.2	23.8	25.5	14.3	5.2	5.7	11.9	4.9	1.6	9.2	4.8	-1.6	-5.3
Comisiones y otros cargos																				
Nivel General	Trimestre	-12.3	-8.7	-22.3	-9.6	0.0	39.6	1.0	-0.2	-0.4	-0.2	-0.2	8.6	-7.1	0.0	0.0	-3.2	-0.2	-1.5	-8.9
Emp. Grandes	Trimestre	-16.8	-8.7	-22.3	-9.6	0.0	38.6	1.0	-7.6	-0.4	-0.2	-0.2	8.6	-7.1	0.0	0.0	-3.2	-0.2	-1.5	-8.9
PyMEs	Trimestre	-12.3	0.0	-20.3	-10.8	0.0	40.6	1.0	-0.2	7.7	7.9	-9.3	8.6	-7.1	0.0	0.0	-3.2	-0.2	-1.5	-8.9
Montos máximos																				
Nivel General	Trimestre	-8.5	-17.9	-33.2	8.1	2.0	-6.7	-1.9	2.0	3.2	3.6	8.4	5.6	8.1	9.4	11.8	6.2	10.3	18.1	11.2
Emp. Grandes	Trimestre	-12.0	-15.9	-38.0	1.3	2.0	-15.2	-1.9	2.0	3.2	3.6	8.4	5.6	11.3	7.5	11.8	6.2	7.5	13.6	8.0
PyMEs	Trimestre	-7.2	-7.7	-31.7	4.2	12.4	2.6	10.8	11.3	16.0	3.6	8.4	5.6	8.1	9.4	11.8	8.9	10.3	18.1	17.2
Plazo																				
Nivel General	Trimestre	-11.2	-11.2	-35.0	-15.7	-11.2	-23.6	-6.0	2.4	4.3	-1.4	6.7	3.7	2.8	0.0	-2.0	0.0	2.8	-2.4	-4.5
Emp. Grandes	Trimestre	-18.1	-7.1	-36.0	-15.7	-11.2	-26.7	-6.0	-2.4	4.3	-1.4	3.6	-1.4	2.8	-1.2	-0.4	0.0	0.0	-0.7	-4.5
PyMEs	Trimestre	-8.1	-7.1	-32.7	-16.6	5.7	-14.4	7.1	15.7	15.7	14.4	6.7	6.2	2.8	0.0	-2.0	2.8	2.8	-2.8	-4.5
Requerimientos de Garantías																				
Nivel General	Trimestre	-3.9	-4.9	-24.9	-9.6	0.0	-13.5	-4.4	-3.5	-1.4	1.6	1.4	1.2	2.8	1.5	1.5	-1.2	0.0	2.9	0.0
Emp. Grandes	Trimestre	-12.0	-13.1	-25.9	-6.4	0.0	-12.5	-10.7	-3.5	-1.4	1.6	-1.7	1.2	2.8	-1.2	1.5	-1.2	0.0	0.0	0.0
PyMEs	Trimestre	-6.7	-4.9	-25.8	-9.6	7.2	-12.5	-2.5	2.0	6.8	1.6	1.4	1.2	2.8	1.5	1.5	1.5	0.0	2.9	2.8
C. Cambio en la demanda de crédito (preguntas 6 y 9)																				
Nivel General	Trimestre	-40.0	-33.6	-40.9	-46.2	-20.7	12.6	0.6	2.9	4.8	-8.2	-7.3	0.3	-11.3	-2.2	-17.0	-12.3	10.6	16.2	14.5
	Esp. Prox. Trim.	-21.2	-4.6	-32.1	14.4	-5.2	1.1	-10.4	-0.6	9.1	-2.9	5.5	13.9	12.7	2.7	-1.5	0.4	2.1	13.0	-26.6

* Ponderado por entidad y por respuesta

Préstamos a hogares

		Índice de Difusión * - en %																		
		I-19	II-19	III-19	IV-19	I-20	II-20	III-20	IV-20	I-21	II-21	III-21	IV-21	I-22	II-22	III-22	IV-22	I-23	II-23	III-23
A. Cambios en los estándares de aprobación (preguntas 10 y 14)																				
Hipotecarios	Trimestre	-19.2	-15.2	-23.1	-12.5	-1.4	-19.1	-11.8	-10.5	-1.2	0.0	0.0	0.0	-4.4	2.2	-1.5	-1.5	0.0	4.0	0.0
	Esp. Prox. Trim.	-10.8	2.0	-20.3	-1.0	-0.6	-5.2	-5.4	-11.6	1.2	0.0	1.7	2.5	-4.8	-3.0	0.0	6.6	0.0	0.0	0.0
Prendarios	Trimestre	-27.5	-12.9	-29.9	1.9	0.0	-24.3	0.0	1.6	0.0	1.7	-1.1	0.0	12.3	14.0	0.0	0.0	0.0	0.0	0.0
	Esp. Prox. Trim.	-33.6	-6.1	-21.8	1.9	-1.1	1.3	-6.1	0.0	10.7	0.8	5.2	2.5	1.7	0.0	0.0	-2.8	0.0	3.4	0.0
Tarjetas de Crédito	Trimestre	-18.7	-7.3	-23.5	-9.3	7.9	-11.0	8.3	0.0	-6.5	0.2	14.5	18.4	1.9	8.4	-5.2	10.8	1.0	7.8	5.2
	Esp. Prox. Trim.	-21.3	-1.4	-17.3	18.2	26.1	-6.4	6.3	-0.9	-2.0	1.6	5.1	18.5	10.7	-3.8	-11.9	-3.3	-0.9	0.0	3.2
Otros Créditos al Consumo	Trimestre	-33.2	-15.4	-33.8	11.2	8.4	-7.5	8.3	1.3	10.2	11.3	-0.7	6.4	-0.7	13.8	4.5	12.0	1.0	4.2	13.6
	Esp. Prox. Trim.	-29.5	3.8	-24.6	29.3	18.1	2.8	9.7	6.8	10.9	12.1	5.1	2.3	-9.3	-2.9	-0.6	17.3	18.7	15.9	2.4
B. Cambios en los términos y condiciones aplicados (pregunta 13)																				
Spread sobre el costo de fondeo																				
Hipotecarios	Trimestre	-9.2	-6.7	-8.7	-7.4	0.7	8.1	-9.9	5.8	5.1	0.0	0.0	0.0	-9.8	-6.6	-0.7	0.0	0.6	8.3	-7.3
Prendarios	Trimestre	-16.1	8.3	-17.9	4.9	6.8	9.0	11.5	18.2	7.5	0.0	-2.5	-7.2	-6.4	0.0	5.6	5.6	1.8	1.3	1.2
Tarjetas	Trimestre	-22.9	-15.9	-12.4	-15.0	36.2	24.7	11.5	19.3	13.4	0.0	6.8	0.0	-3.0	15.0	-12.4	-6.2	0.4	28.9	-3.8
Otros cons.	Trimestre	-9.5	-16.4	-21.4	6.2	31.2	34.5	18.1	16.2	19.6	5.8	6.2	11.9	-4.4	-0.6	-5.4	0.0	4.6	12.9	8.2
Comisiones y otros cargos																				
Hipotecarios	Trimestre	-5.6	0.0	-8.4	-9.6	0.0	15.2	0.0	0.0	0.0	0.0	0.0	0.0	0.0	0.0	0.0	0.0	0.0	0.0	0.0
Prendarios	Trimestre	-7.7	0.0	-13.7	-13.8	0.0	21.0	0.0	0.0	0.0	0.0	0.0	0.0	0.0	0.0	0.0	-1.0	0.0	0.0	0.0
Tarjetas	Trimestre	-16.4	-33.8	-21.3	-16.7	-15.8	4.9	0.0	9.9	-16.0	-2.9	-2.7	-10.7	-23.6	-1.9	-19.2	-17.9	-18.6	-26.8	-33.6
Otros cons.	Trimestre	-5.4	-5.5	-15.2	-9.7	-9.8	15.0	0.0	9.9	9.7	4.5	0.0	0.0	-0.3	-0.3	-6.8	-0.5	-0.8	-0.9	-0.8
Montos máximos																				
Hipotecarios	Trimestre	0.0	0.0	-11.5	0.0	0.0	-1.5	2.7	0.0	1.7	0.0	0.0	0.0	5.4	2.2	5.4	5.4	0.0	6.3	7.0
Prendarios	Trimestre	0.0	8.3	-13.7	1.9	0.0	-2.1	0.0	1.6	9.1	0.0	0.0	0.0	12.3	18.9	13.3	0.0	0.0	6.8	6.1
Tarjetas	Trimestre	0.0	5.6	-9.9	10.6	19.5	-1.0	8.3	2.0	2.8	21.2	15.1	17.0	12.4	12.2	13.6	13.4	20.9	16.7	4.6
Otros cons.	Trimestre	12.4	5.9	-12.1	10.9	9.8	7.5	8.6	7.7	21.8	2.0	4.6	7.4	28.2	39.7	16.8	4.9	18.9	19.3	6.3
Plazo																				
Hipotecarios	Trimestre	0.0	0.0	-9.9	0.0	0.0	0.0	0.0	0.0	0.0	0.0	0.0	0.0	0.0	0.0	0.0	0.0	0.0	0.0	0.0
Prendarios	Trimestre	0.0	0.0	-13.7	0.0	0.0	0.0	0.0	0.0	0.0	0.0	0.0	0.0	12.3	2.8	0.0	0.0	0.0	0.0	0.0
Tarjetas	Trimestre	0.0	0.0	-9.6	0.0	0.0	0.0	0.0	0.0	2.4	0.0	0.0	0.0	0.0	0.0	4.9	0.0	0.0	0.0	-0.2
Otros cons.	Trimestre	-1.1	0.0	-9.6	0.0	-4.8	-3.0	0.0	0.0	0.0	0.0	0.5	0.0	-0.1	10.5	4.9	0.0	-4.4	-0.2	-0.2
Requerimientos de garantías																				
Hipotecarios	Trimestre	0.0	0.0	0.0	0.0	0.0	0.0	-1.7	0.0	0.0	0.0	0.0	0.0	0.0	0.0	0.0	0.0	0.0	0.0	0.0
Prendarios	Trimestre	0.0	0.0	0.0	0.0	0.0	0.0	0.0	0.0	0.0	0.0	0.0	0.0	12.3	0.0	15.1	0.0	0.0	0.0	0.0
Tarjetas	Trimestre	0.0	0.0	0.0	0.0	0.0	-0.8	0.0	0.0	0.0	0.0	0.0	0.0	0.0	0.0	0.0	0.0	0.0	0.0	0.0
Otros cons.	Trimestre	0.0	0.0	0.0	3.0	0.0	8.2	-1.6	0.0	9.8	9.9	0.7	0.0	0.0	0.0	0.0	0.0	0.0	1.6	2.4
C. Cambios en la demanda de crédito (preguntas 15 y 18)																				
Hipotecarios	Trimestre	-72.5	-37.6	-63.0	-49.5	-33.0	-83.3	-15.8	-21.5	-1.2	0.0	0.0	-2.9	-3.0	-0.8	-3.0	-16.3	2.3	4.0	3.5
	Esp. Prox. Trim.	-36.6	-19.2	-43.7	-24.0	-19.3	-31.2	-14.2	1.2	2.3	0.0	1.7	1.7	-1.1	-9.7	-3.0	0.0	2.3	4.0	0.0
Prendarios	Trimestre	-37.3	-25.9	-49.4	-35.6	-17.3	-49.2	12.9	12.7	10.7	0.0	15.0	18.4	2.0	-4.1	6.0	-6.3	8.7	10.7	-3.9
	Esp. Prox. Trim.	-31.4	-20.5	-46.3	-8.9	-10.8	-4.2	2.9	14.9	12.8	13.0	18.2	18.4	18.5	0.0	0.0	17.4	12.2	-3.4	-3.0
Tarjetas de crédito	Trimestre	-34.9	5.6	-26.1	7.3	7.2	-31.5	21.6	30.8	1.4	12.3	30.8	46.2	14.7	35.6	37.2	21.7	-2.9	19.5	14.6
	Esp. Prox. Trim.	-15.8	7.5	-23.8	24.1	20.4	2.5	18.7	29.8	11.8	13.0	33.5	41.6	30.4	31.2	17.4	6.8	15.4	22.4	15.2
Otros créditos al consumo	Trimestre	-32.0	-29.5	-43.4	-7.1	12.1	-43.0	18.9	43.5	32.0	7.3	36.1	37.1	-4.4	10.9	10.7	11.4	6.8	-5.3	7.9
	Esp. Prox. Trim.	-30.2	3.3	-40.3	24.1	7.9	18.1	22.8	37.9	37.0	37.2	36.3	24.5	37.0	33.9	14.9	14.4	29.1	17.4	22.2

* Ponderado por entidad y por respuesta